

Формы итоговой аттестации: итоговое тестирование или устный экзамен (собеседование).

Примеры комплектов оценочных средств

Вариант №1 Итоговое тестирование

1. Какой из перечисленных документов определяет состав проекта организации строительства?

1. Постановление Правительства Российской Федерации от 16.02.2008г № 87 «О составе разделов проектной документации и требованиях к их содержанию».

2. СП 48.13330.2011 Свод правил. Организация строительства. Актуализированная редакция СНиП 12-01-2004

3. СНиП 11-01-95 Инструкция о порядке разработки, согласования, утверждения и составе проектной документации на строительство предприятий, зданий и сооружений

4. Градостроительный кодекс Российской Федерации от 29.12.2004 N 190-ФЗ

2. Что из перечисленного является задачей входного контроля проектной документации?

1. оценка решений и комплектности проектной документации

2. анализ проектной и рабочей документации (комплектность, соответствие размеров и геодезической основы, наличие согласований и утверждений, ссылки на нормативные документы и др.)

3. проверка достоверности расчетных параметров, комплектности документации

4. проверка наличия положительного заключения экспертизы проектной документации

3. В течение какого срока лицо, осуществляющее строительство, должно выполнить входной контроль проектной документации?

1. 7 рабочих дней

2. 14 рабочих дней

3. срока, установленного в договоре

4. срока, предусмотренного в проекте организации строительства

5. срока, предусмотренного в проекте производства работ

4. В составе какой документации разрабатывается проект организации строительства?

1. проектной

2. рабочей

3. организационно-технологической

4. исполнительной

5. В каком из перечисленных документов указываются границы строительной площадки?

1. строительный генеральный план

2. схема планировочной организации земельного участка

3. градостроительный план земельного участка

4. разрешение на строительство

6. Каким из перечисленных документов устанавливаются условия выполнения в процессе строительства требований законодательства об охране труда, окружающей среды и населения, а также возможность выполнения всех видов контроля, необходимого для оценки соответствия выполняемых работ требованиям проектной, нормативной документации и (или) условиям договора?

1. проектом организации строительства
2. проектом организации строительства и организационно- технологической документацией
3. распоряжением представителя государственного строительного надзора
4. проектом производства работ

7. Уборку какой зоны, прилегающей к территории стройплощадки, должно обеспечить лицо, осуществляющее строительство?

1. 5- метровой
2. 10-15 метровой пятнадцатиметровой
3. 20- метровой

8. Имеет ли право подрядчик использовать в ходе осуществления работ материалы и оборудование, предоставленные заказчиком, или выполнять его указания, если это может привести к нарушению обязательных для сторон требований к охране окружающей среды и безопасности строительных работ?

1. не имеет права
2. имеет право
3. имеет право, т.к. ответственность будет нести заказчик

9. При какой температуре воздуха на рабочих местах работающие на открытом воздухе или в неотапливаемых помещениях должны быть обеспечены помещениями для обогрева?

1. ниже 10°C
2. ниже 5°C
3. ниже 0°C
4. ниже -5°C

10. В чем и где необходимо хранить на строительных площадках горючие вещества?

1. в закрытых металлических контейнерах в безопасном месте
2. в закрытых пластиковых контейнерах в местах минимального скопления рабочих
3. в закрытых контейнерах в местах расположения противопожарного оборудования
4. в металлопластиковых контейнерах в местах производства работ

11. Как часто должны осматриваться прорабом или мастером средства подмащивания, находящиеся в процессе эксплуатации?

1. не реже чем через каждые 5 дней
2. не реже чем через каждые 10 дней

3. не реже чем через каждые 15 дней
 4. не реже чем 1 раз в месяц
12. Какие ограничители должны устанавливаться на границах зон с постоянным присутствием опасных производственных факторов согласно Правилам по охране труда в строительстве?
1. защитные ограждения
 2. сигнальные ограждения
 3. знаки безопасности
 4. световые сигналы
13. Как определяется нормативная потребность в материальных ресурсах в строительных организациях?
1. по спецификациям в составе рабочей документации
 2. по фактическим замерам
 3. по заявкам подрядных организаций
 4. по локальным сметам
14. К чему могут привести необоснованные излишки материальных ресурсов?
1. к замедлению оборачиваемости оборотных средств
 2. к созданию оптимального запаса материальных ресурсов по качеству, по количеству и ассортименту
 3. к улучшению финансового состояния предприятия
 4. к увеличению сроков строительства объекта
15. Согласно Гражданскому кодексу РФ «обязанность по обеспечению строительства материалами, в том числе деталями и конструкциями, или оборудованием несет (1) , если договором строительного подряда не предусмотрено, что обеспечение строительства в целом или в определенной части осуществляет (2). *Выберите правильный ответ, обозначенный цифрами (1) и (2)*
1. (1) - подрядчик, (2) - заказчик;
 2. (1) - заказчик, (2)- подрядчик;
 3. (1) - застройщик, (2) - подрядчик;
 4. (1) - технический заказчик, (2) - заказчик
16. Кто из перечисленных участников строительства является ответственным за разработку и применение организационно-технологической документации?
1. застройщик
 2. проектировщик
 3. генподрядчик
 4. технический заказчик
17. К какому виду документации относится проект производства работ?
1. проектная
 2. рабочая

3. исполнительная
4. организационно-технологическая

18. Строительство осуществляется на территории действующего производственного предприятия. Необходимо ли в этом случае разрабатывать проект производства работ (ППР) и, если да, то, в каком объеме?

1. допускается не разрабатывать
2. необходимо разрабатывать ППР в полном объеме
3. необходимо разрабатывать ППР в неполном объеме
4. необходимо разработать только решения по технике безопасности

23

19. В каком случае лицо, осуществляющее строительство, при производстве работ в местах расположения действующих подземных коммуникаций должно вызывать соответствующую эксплуатирующую организацию?

1. для освидетельствования начала и окончания работ
2. для освидетельствования скрытых работ
3. для освидетельствования скрытых работ и на момент обратной засыпки
4. для освидетельствования работ, влияющих на целостность подземных коммуникаций

20. Каким способом разрешается разработка массива грунта, непосредственно примыкающего к подземному сооружению, при производстве работ в местах расположения действующих подземных коммуникаций?

1. с использованием землеройной машины
2. вручную
3. с использованием пневмоинструмента
4. струей воды под напором

21. Какой срок приостановки работ по строительству здания (сооружения) является причиной для консервации объекта?

1. более 3 месяцев
2. более 6 месяцев
3. более 1 года
4. более 1,5 года

22. Должно ли лицо, осуществляющее строительство, сохранять до окончания строительства закрепленные в натуре разбивочные оси и монтажные ориентиры?

1. не должно
2. должно
3. определяется по согласованию сторон
4. не должно, т.к. оси и ориентиры будут препятствовать проведению геодезического контроля в процессе строительства

23. При расчете каким поточным методом организации работ определяются ранние и поздние сроки (начала, окончания) выполнения работ?
1. непрерывного освоения фронтов работ
 2. непрерывного использования ресурсов
 3. критического пути
24. Какой из перечисленных видов планирования строительного производства должен включать в себя программу развития строительной организации на среднесрочный (трехлетний) период?
1. текущее планирование
 2. генеральное целевое планирование
 3. оперативное планирование
 4. стратегическое планирование
25. Какой документ разрабатывается в ходе текущего планирования строительного производства?
1. стратегия
 2. программа развития строительной организации
 3. годовая производственная программа строительной организации
 4. квартальные и месячные планы
26. Каким показателем характеризуется производительность труда?
1. выработкой
 2. нормативно-чистой продукцией
 3. выручкой
 4. трудоемкостью
27. Какой документ является основой для распределения капитальных вложений и объемов строительно-монтажных работ (согласно МДС 1281.2007)?
1. календарный план
 2. проект организации строительства
 3. проект производства работ
 4. техническое задание
28. Какой путь в проекте (календарном графике) называется критическим?
1. максимальный по продолжительности полный путь в сетевом графике
 2. минимальный по продолжительности полный путь в сетевом графике
 3. полный путь в сетевом графике, проходящий по работам с самым высоким уровнем риска
 4. полный путь в сетевом графике, проходящий по работам с самой высокой трудоемкостью
29. Кто из участников строительства должен согласовывать допущенные отклонения от рабочей документации и принимать решение о возможности применения несоответствующей продукции?

1. застройщик
2. проектировщик
3. генподрядчик
4. технический заказчик

30. Что является единицей измерения в оперативных месячных планах?

1. укрупненные объемы работ
2. стоимость выполнения месячного объема работ
3. заработная плата рабочих
4. максимальное количество рабочих

31. Что из перечисленного является основным документом оперативного планирования?

1. недельно-суточный график
2. квартальный и месячный план
3. календарный план строительства объекта
4. табель учета рабочего времени

32. Кто из перечисленных должностных лиц подписывает исполнительную схему?

1. заказчик или застройщик
2. исполнитель, ответственный производитель работ и руководитель строительной организации
3. исполнитель, ответственный производитель работ, застройщик или заказчик, представитель проектной организации
4. представитель проектной организации

33. Что из перечисленного определяет перечень скрытых работ, подлежащих освидетельствованию?

1. проектная документация
2. технический регламент
3. строительные нормы и правила
4. акт освидетельствования скрытых работ

34. Кто из участников строительства должен вести исполнительную документацию?

1. застройщик (заказчик)
2. проектировщик
3. лицо, осуществляющее строительство
4. организация, выполняющая инженерно-геодезические изыскания

35. К какому виду документации относятся результаты экспертиз, обследований, лабораторных и иных испытаний выполненных работ, проведенных в процессе строительного контроля?

проектная

рабочая
организационно-технологическая
исполнительная

36. Укажите документ, который выдает орган государственного строительного надзора после завершения строительства, реконструкции, капитального ремонта объектов капитального строительства, если не были допущены нарушения требований технических регламентов и проектной документации, иных нормативных правовых актов?

разрешение на ввод объекта в эксплуатацию
заключение о соответствии построенного, реконструированного объекта капитального строительства требованиям технических регламентов и проектной документации
акт приемки объекта капитального строительства
исполнительную схему

37. В каком случае оформляется акт приемки объекта капитального строительства после завершения его строительства, реконструкции, капитального ремонта?

в случае осуществления строительства, реконструкции на основании договора
в случае выполнения отдельных видов работ на основании договора с застройщиком или заказчиком
на основании решения застройщика или заказчика
в случае осуществления строительства, реконструкции за счет средств федерального бюджета или бюджетов субъектов Российской Федерации

38. Кто из перечисленных лиц является представителем лица, осуществляющего строительство?

ответственный представитель строительного контроля застройщика
ответственный производитель работ
ответственный представитель авторского надзора
инвестор

39. Какой документ является основанием для окончательной оплаты всех выполненных исполнителем работ?

1. форма КС-8
2. форма КС-11
3. форма КС-14
4. форма КС-17
5. форма КС-18

40. На основании какого документа составляется Акт о приёмке выполненных работ?

1. форма КС-6а

2. форма КС-3
3. форма КС-6
4. форма КС-11
5. форма КС-14

41. С какого момента начинается осуществление государственного строительного надзора?

1. с даты выдачи разрешения на строительство объекта капитального строительства
2. с даты получения органом государственного строительного надзора извещения о начале работ
3. с даты регистрации общего и специальных журналов работ в органе государственного строительного
4. с даты получения положительного заключения экспертизы проектной документации

42. Должен ли производиться строительный контроль за безопасностью строительных конструкций, и, если да, то в каких случаях?

1. должен, если устранение выявленных недостатков в процессе проведения строительного контроля невозможно без разборки или повреждения других строительных конструкций
2. должен, если проведение контроля за безопасностью конструкций установлено требованиями технических регламентов
3. не должен
4. должен, если строительство или реконструкция объекта осуществляется за счет средств федерального бюджета или бюджетов субъектов Российской Федерации

43. Какой вид строительного контроля предусматривает проверку соблюдения технологических режимов, установленных технологическими картами и регламентами?

1. входной контроль
2. операционный контроль
3. авторский надзор
4. приемочный контроль

44. Какой документ выдается заказчику, застройщику или подрядчику должностным лицом органа государственного строительного надзора при выявлении нарушений в результате проведенной проверки?

1. протокол об административном правонарушении организационно- правового порядка строительства
2. акт и предписание об устранении выявленных нарушений
3. распоряжение об устранении выявленных нарушений
4. уведомление о приостановлении работ

45. Что из перечисленного является ОСНОВНОЙ задачей входного контроля материалов, изделий и оборудования?

1. проверка наличия сопроводительных документов поставщика
2. контрольные измерения и, при необходимости, испытания показателей материалов и изделий
3. соответствие показателей качества материалов и изделий требованиям стандартов, технических условий или технических свидетельств
4. визуальный осмотр

46. Какой документ составляется в случае выявления недостатков в выполнении работ, показатели качества которых влияют на безопасность здания и, если в соответствии с технологией строительства, эти показатели не могут быть проконтролированы после выполнения последующих работ?

1. акт
2. протокол
3. предписание
4. заключение о соответствии

47. В каких документах фиксируются результаты операционного контроля?

1. в журналах работ
2. в исполнительной документации
3. в проектах производства работ
4. в актах освидетельствования

48. Допустимо ли совмещение функций ответственного производителя работ и ответственного представителя строительного контроля застройщика (заказчика) одним подразделением или должностным лицом в организации, выполняющей функции застройщика (заказчика) и лица, осуществляющего строительство?

1. допустимо
2. не допустимо
3. допустимо в случае строительства особо опасных, технически сложных и уникальных объектов капитального строительства
4. допустимо в случае строительства или реконструкции объекта за счет средств федерального бюджета или бюджетов субъектов Российской Федерации

49. Какой из перечисленных документов является основой для определения эффективных методов выполнения строительно-монтажных работ?

1. проект организации строительства
2. проект производства работ
3. строительный генеральный план
4. разрешение на строительство

50. Какой из перечисленных методов организации строительства обеспечивает ритмичность производства, высокую производительность труда и равномерный выпуск готовой строительной продукции?

1. комплектно-блочный
2. узловой
3. поточный
4. вахтово-экспедиционный

51. Какой из перечисленных показателей НЕ учитывается при сравнительной оценке вариантов механизации?

1. себестоимость механизированных работ
2. трудоемкость механизированных работ
3. уровень квалификации машиниста
4. продолжительность выполнения механизированных работ

52. Какой метод организации строительства применяется при возведении сложных объектов и крупных промышленных комплексов?

1. комплектно-блочный
2. узловой
3. поточный
4. вахтово-экспедиционный

53. Какой из предложенных мероприятий, как правило, НЕ приводит к снижению себестоимости строительства?

1. снижение затрат на строительные материалы, детали, конструкции
2. увеличение выработки за счет более эффективного использования строительных машин и механизмов
3. повышение производительности труда за счет увеличения сборности строительства
4. сокращение продолжительности строительства

54. Для какого из перечисленных методов организации работ требуется максимальное количество техники и трудовых ресурсов?

1. последовательный
2. параллельный
3. поточный
4. критического пути

55. Какой из перечисленных нормативов содержит нормативные показатели как затраты труда рабочих, средний разряд работы, затраты труда машинистов, состав и продолжительность эксплуатации строительных машин и перечень материалов, используемых в процессе производства работ?

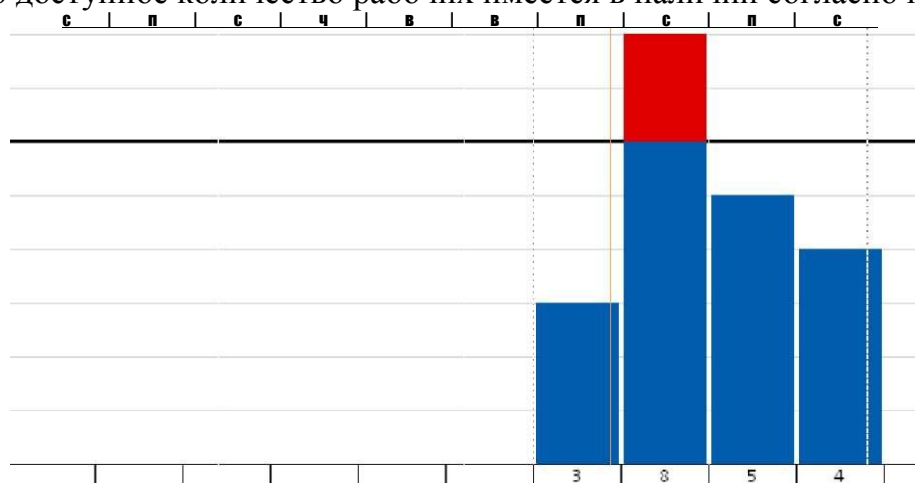
1. Территориальные единичные расценки (ТЕР)
2. Единые нормы и расценки (ЕНИР)

3. Государственные элементарные сметные нормы (ГЭСН)
4. ГОСТ (Государственные стандарты)
5. СП (Своды правил)

56. Какой параметр работы определяется отношением ее трудоемкости к количеству назначенных для ее выполнения ресурсов?

1. физический объем работы
2. продолжительность
3. количество смен в день
4. норма времени на выполнение работы одним рабочим
5. количество звеньев рабочих

57. На рисунке представлен график потребности в трудовых ресурсах (рабочих). Какое максимально доступное количество рабочих имеется в наличии согласно графику?



1. 8 человек
2. 6 человек
3. 18 человек
4. 20 человек

58. Как называются бригады, которые создаются укрупненными для производства законченной строительной продукции, укрупненного этапа работ или конструктивного узла?

1. специализированные
2. комплексные
3. поточные
4. сменные
5. сквозные

59. Какой документ, подтверждающий право выполнять работы, влияющие на безопасность возводимого здания или сооружения, должно иметь лицо, осуществляющее строительство?

1. свидетельство о допуске
2. лицензия

3. разрешение на строительство
4. положительное заключение экспертизы проектной документации

60. Какой документ должен прилагаться к заявлению о выдаче разрешения на строительство в обязательном порядке?

1. общий журнал работ
2. архитектурно-планировочное задание
3. градостроительный план земельного участка
4. договор подряда на строительство объекта

61. Выдается ли разрешение на отдельные этапы строительства, реконструкции, и, если да, то в каком случае?

1. не выдается
2. выдается по заявлению застройщика
3. выдается в случае, если такие этапы предусмотрены в проектной документации
4. выдается, если объект капитального строительства относится к уникальному

62. Каким образом проектная и рабочая документация допускается к производству работ застройщиком (заказчиком)?

1. на документации ставится подпись ответственного лица путем простановки штампа на каждом листе
2. на титульном листе документации ставится подпись ответственного лица и штамп
3. на титульном листе и листах каждого нового раздела ставится подпись ответственного лица и штамп
4. на каждом листе ставится две подписи ответственных лиц

63. На какой срок выдается разрешение на возведение объектов капитального строительства?

1. на один год
2. на срок не более трех лет
3. на срок, предусмотренный проектом организации строительства объекта
4. на срок, предусмотренный проектом производства работ

64. Кем утверждается проект производства работ?

1. застройщиком (техническим заказчиком)
2. проектировщиком
3. лицом, исполняющим строительство
4. представителем органа государственного строительного надзора

65. Какой документ необходимо подготовить отдельно в случае, если ППР на строительство объекта не разрабатывается?

1. календарный план производства работ по объекту
2. строительный генеральный план

3. технологические карты на выполнение видов работ
4. решения по технике безопасности
66. Каким образом определяется эффективность подобранного комплекса машин?
 1. как разница затрат по применяемому и расчетному вариантам
 2. как сумма затрат по применяемому и расчетному вариантам
 3. как отношение затрат планируемого варианта к затратам применяемого варианта

67. Кто из перечисленных участников строительства обеспечивает вынос на площадку геодезической разбивочной основы?
 1. застройщик (заказчик)
 2. проектировщик
 3. генподрядчик
 4. организация, выполнявшая инженерно-геодезические изыскания

68. Допустимо ли закрытие улиц и ограничение движения транспорта в период строительства?
 1. не допустимо
 2. допустимо только на период выполнения работ краном
 3. допустимо при условии согласования с Государственной инспекцией безопасности дорожного движения
 4. допустимо, при условии согласования с Ростехнадзором

69. В каком случае лицо, осуществляющее строительство, должно оборудовать строительную площадку, выходящую на городскую территорию, пунктами очистки или мойки колес?
 1. при условии строительства на городской территории
 2. по требованию органа местного самоуправления
 3. по требованию Государственной инспекцией безопасности дорожного движения
 4. при условии выполнения в процессе строительства работ по устройству монолитного железобетона

70. В соответствии с каким документом должны быть выполнены внутриплощадочные подготовительные работы?
 1. проект организации строительства
 2. проект производства работ
 3. строительный генеральный план
 4. схема планировочной организации земельного участка
71. Решением кого из перечисленных участников строительства вводятся в эксплуатацию временные здания и сооружения, расположенные на стройплощадке?
 1. застройщиком (заказчиком)
 2. лицом, осуществляющим строительство
 3. проектировщиком

4. представителем органа государственного строительного надзора

72. К какому виду мероприятий по организации строительства относятся внеплощадочные и внутриплощадочные работы?

1. подготовительные работы
2. инженерные изыскания
3. работы нулевого цикла
4. работы по возведению несущего каркаса здания

73. Что из перечисленного является основой для расчета потребности в мобильных зданиях?

1. график движения рабочей силы
2. календарный план строительства объектов
3. график поставок строительных материалов
4. недельно-суточный график

74. Определите виды планирования строительного производства по возрастанию горизонта планирования

Ответ запишите в виде порядковых номеров (1-4) видов планирования в соответствующем пустом столбце _____

№	Вид планирования
	1. текущее планирование
	2. генеральное целевое планирование
	3. оперативное планирование
	4. стратегическое планирование

75. Определите последовательность этапов разработки и принятия организационно-технологических решений при организации строительства поточным методом. *Ответ запишите в виде порядковых номеров (1-4) этапов в соответствующем пустом столбце _____*

№	этап
	1. расчет и построение графиков
	2. выбор комплексов машин
	3. определение пространственных параметров комплекса (объекта)
	4. формирование структуры потоков

Правила обработки результатов итогового тестирования:

Теоретический этап экзамена включает 75 заданий, охватывающие все предметы оценивания, и считается выполненным при правильном выполнении экзаменуемым 62 заданий.

Вариант №2 Вопросы для устного экзамена (собеседования)

1. Порядок проведения входного контроля проектной документации.

2. Организация подготовительных внеплощадочных и внутриплощадочных работ.
3. Основные мероприятия по охране труда при производстве строительных работ.
4. Основные мероприятия по обеспечению пожарной безопасности при производстве строительных работ.
5. Основные мероприятия по охране окружающей среды при производстве строительных работ.
6. Способы и методы оперативного управления строительным производством.
7. Материально-техническое обеспечение строительного производства на участке строительства.
8. Руководство работниками строительной организации и планирование трудовых ресурсов
9. Организация выполнения строительно-монтажных работ.
10. Осуществление мероприятий по строительному контролю.
11. Организационно-технологическая и исполнительная документация в строительстве.
12. Подготовка документации для сдачи-приемки объекта в эксплуатацию.
13. Организация сдачи-приемки объекта в эксплуатацию.
14. Система менеджмента качества и особенности ее внедрения в строительном производстве.
15. Средства и методы организационной и технологической оптимизации производства строительных работ.
16. Методы повышения эффективности труда при производстве строительно-монтажных работ.